

|                                  |                  |            |            |
|----------------------------------|------------------|------------|------------|
| Boll. Mus. reg. Sci. nat. Torino | Vol. 35 - N. 1-2 | pp. 93-102 | 15.05.2019 |
|----------------------------------|------------------|------------|------------|

Guido PAGLIANO\*, Marcello ROMANO

## Nuova specie di *Krombeinella* della Turchia (Hymenoptera, Mutillidae, Myrmosinae)

### ABSTRACT

*New species of the genus Krombeinella from Turkey (Hymenoptera, Mutillidae, Myrmosinae).*

A new species, *Krombeinella hilvana* sp.n. is described from Hilvan, Turkey. The genus *Krombeinella* is present in eastern central Europe with the most known species in Turkey. Of the 17 known species some are found in North Africa and Central Europe. *Krombeinella longicollis* is the widespread species and is known from Greece to Mongolia. The study of Italian species has been carried out previously by Pagliano & Strumia (2007). A male from the new species was captured in Turkey.

Keywords: Mutillidae, *Krombeinella*, Turkey.

### INTRODUZIONE.

Il genere *Krombeinella* comprende 17 specie attualmente note, tutte presenti nel Palearctico, principalmente nell'area mediterranea (Lelej, 2002).

Per la Turchia erano fino ad ora segnalate sei specie, tre note per entrambi i sessi (*K. gaullei* Invrea, *K. longicollis* Tournier e *K. wolfi* Invrea), due solo per il sesso maschile (*K. aramaea* Suárez e *K. beaumonti* Invrea) ed una solo per quello femminile (*K. hebraea* Suárez) (Lelej & Yildirim, 2009).

Nel territorio di Hilvan è stato raccolto un maschio appartenente ad una specie nuova, *Krombeinella hilvana*, qui descritta.

---

\* Università degli Studi di Torino, Grugliasco.

***Krombeinella hilvana* sp.n.**

*Holotypus*: ♂, Hilvan / Diyarbakir / 29.VI.1994 / R. Akkaya (in collezione G. Pagliano, Torino). L'esemplare è montato su spillo con l'apparato genitale estroflesso.

*Descrizione dell'olotipo*. ♂. Corpo lungo 8,5 mm, capo largo 2 mm, come il mesosoma e la maggiore larghezza del metasoma; ala lunga 6 mm. Capo rosso, antenne comprese, eccetto una stretta fascia distale nera delle mandibole. Pronoto, mesonoto e scutello rossi; metanoto e propodeo colore rosso cupo; ali giallo rossastre con venature un po' più scure e stigma nero; zampe rosse, le coxe un po' più scure; i tarsi e gli speroni più chiari; gastro rosso nerastro. Pubescenza corta e sparsa di colore giallo chiaro; nessuna fascia gastrale presente.

*Morfologia*. Capo. Ocelli posteriori tanto distanti tra di loro quanto dal margine di un occhio, le dimensioni inferiori al diametro dei segmenti centrali delle antenne. Mandibole con 3 denti acuti, il centrale più breve degli altri due. Punteggiatura parzialmente aderente; I flagellomero lungo circa quanto il II. Mesosoma. Pronoto, mesonoto e scutello con punti un po' più grandi di quelli sul capo, aderenti in particolare sulle mesopleure ove si formano anche piccole areole. Coxe anteriori con punteggiatura fine e distanziata e con un lungo dente al centro; tegule con punti distanziati, più densi al margine interno e più piccoli che sul capo. Propodeo con punti molto densi simili a quelli del pronoto. Metasoma. Terga con punti privi di interspazi, più grandi nella metà posteriore di ogni segmento. Pubescenza sparsa, sull'ultimo tergum lunga circa il doppio che sui restanti terga. Apparato genitale lungo 1,6 mm (Fig. 3) con parameri sub lineari in visione dorsale; di lato presentano un lieve rientro nei 2/3 distali quindi con la punta appena incurvata verso l'alto; la pubescenza ventrale è lunga circa quanto lo spessore dei parameri nei 2/3 distali. VII tergum con spatola centrale lunga circa 2 volte le laterali. Femmina sconosciuta.

*Etimologia*. Il nome assegnato alla specie fa riferimento alla località di raccolta dell'olotipo.

#### CHIAVE DICOTOMICA DEI MASCHI DELLA TURCHIA

(disegni in bianco e nero sono tratti da Suárez, 1988)

Nota. I reperti precedenti di *K. nigriceps* riportati per la Turchia vengono attribuiti da Lelej & Yildirim (2009) a *K. gaullei* e dunque, a loro avviso, *K. nigriceps* non è presente in Turchia.

1. Estremità distale della coxa anteriore con una vistosa spina, lunga quasi quanto il diametro del trocantere .....2
- Estremità distale della coxa anteriore priva di spina .....5
2. Tegumento di norma nero, in rari esemplari il mesosoma può essere soltanto parzialmente nero; ipopigio con lobo centrale molto largo (Fig. 5) (Iran, Israele, Siria, Turchia) .....*aramaea*

- Tegumento del mesosoma parzialmente rosso; ipopigio con lobo centrale più stretto .....3
3. Capo, antenne e zampe rossi; mesosoma con pronoto, mesonoto e scutello rossi; restanti parte del corpo di colore rosso tendente al nero (figg. 1-2)..... *hilvana* sp.n.  
 Capo, antenne e zampe neri; sono rossi pronoto, mesonoto e scutello; restanti parti del corpo di colore nero più o meno intenso.....4
4. Ipopigio con lobo centrale poco espanso ai lati (Fig. 6) (Bulgaria, Croazia, Grecia, Romania, Russia, Serbia, Slovacchia, Turchia, Ucraina)..... *longicollis*

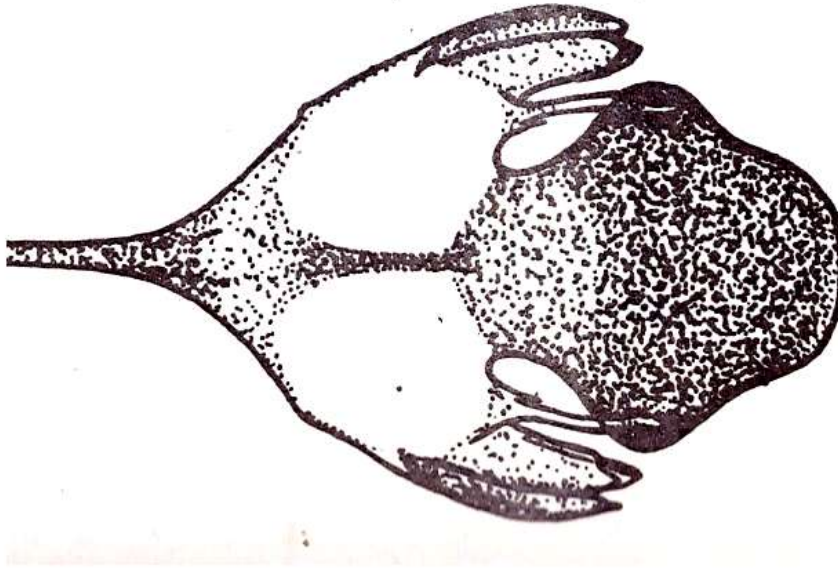


Fig.5. Ipopigio *Krombeinella aramaea*, maschio.

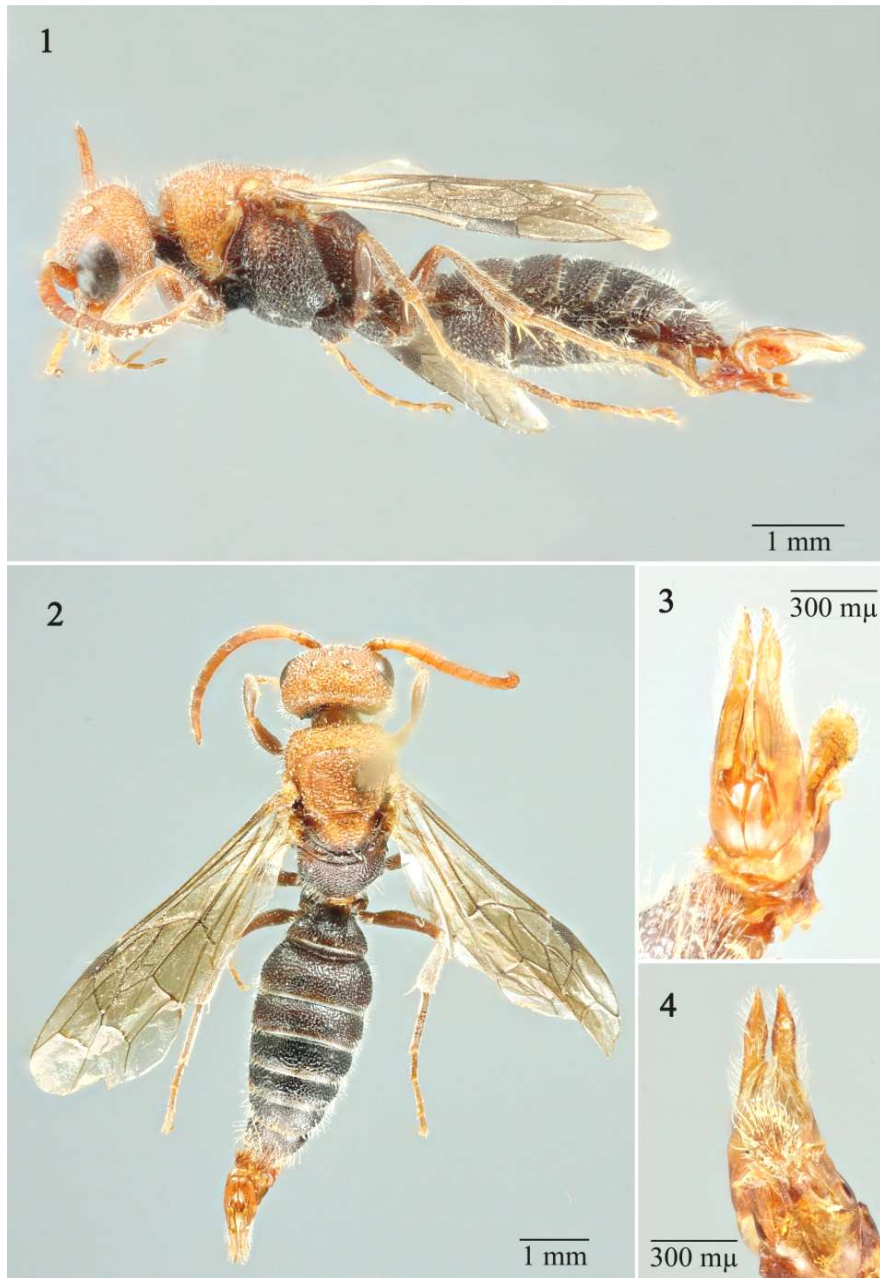
Habitus in Fig. 7; ipopigio e apparato genitale in figure 8 e 9 (Marocco, Portogallo, Spagna, Sicilia, Turchia)..... *beaumonti*

5. Corpo lungo 13-17 mm; mesosoma con pronoto, mesonoto e propodeo rossi; ali imbrunite; ipopigio (Fig. 10) e apparato genitale in Fig. 11 (Albania, Bulgaria, Grecia, Serbia, Turchia)..... *gaullei*

Corpo lungo 7-12 mm; propodeo nero; ali appena imbrunite o ialine con una macchia trasversale più scura.....6

6. Capo ai lati e nella zona dorso occipitale rosso; scutello rosso; ultimo sternum (Fig. 12) con una profonda incisione al margine distale; ipopigio in Fig. 13 (Israele, Turchia)..... *hebraea*

Capo nero; mesosoma nero eccetto il pronoto rosso; ultimo sternum debolmente incavato (Fig. 14); ipopigio in Fig. 15 (Bulgaria, Romania, Russia meridionale, Serbia, Turchia)..... *wolffi*



Figg. 1-4. *Krombeinella hivana* sp.n., maschio. Holotypus. 1. Habitus, visione laterale; 2. Habitus, visione dorsale; 3. Apparato genitale e ipopigio, visione dorsale; 4. Apparato genitale e ipopigio, visione ventrale.

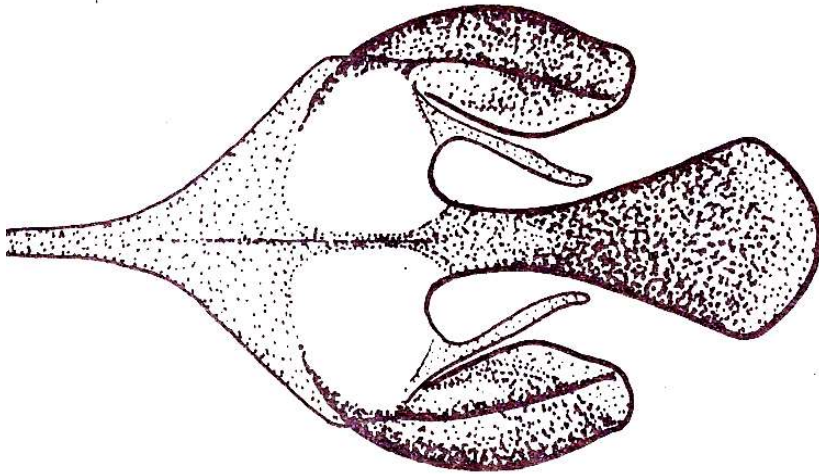


Fig. 6. *Krombeinella longicollis*, maschio. Ipogigio.



Fig. 7. *Krombeinella beaumonti*, maschio. Habitus.

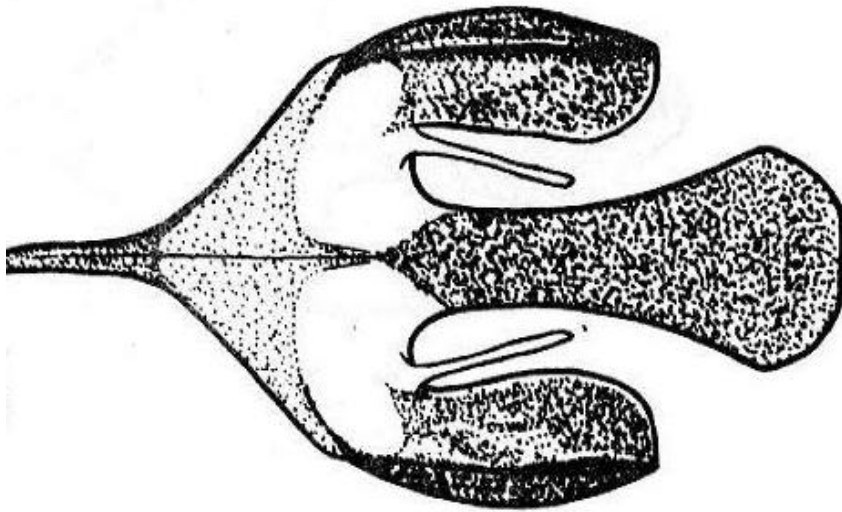


Fig. 8. *Krombeinella beaumonti*, maschio. Ipopigio.

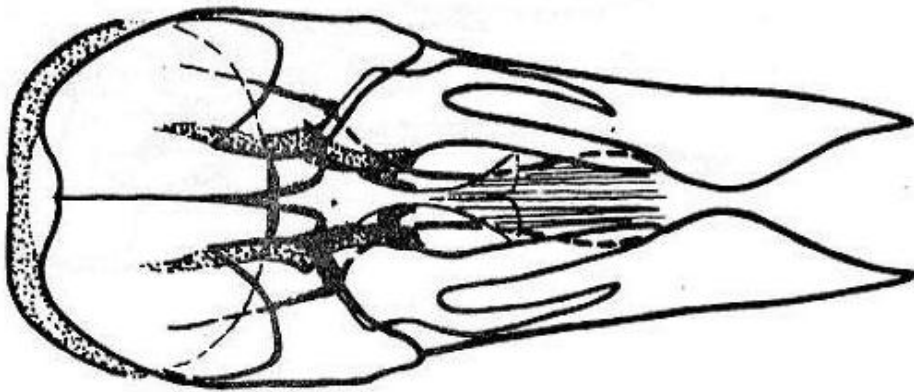


Fig. 9. *Krombeinella beaumonti*, maschio. Apparato genitale.

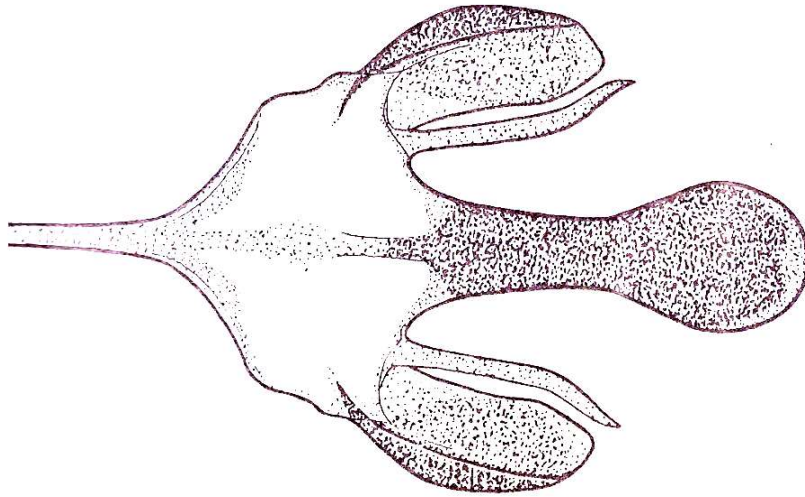


Fig. 10. *Krombeinella gaullei*, maschio. Ipopigio.

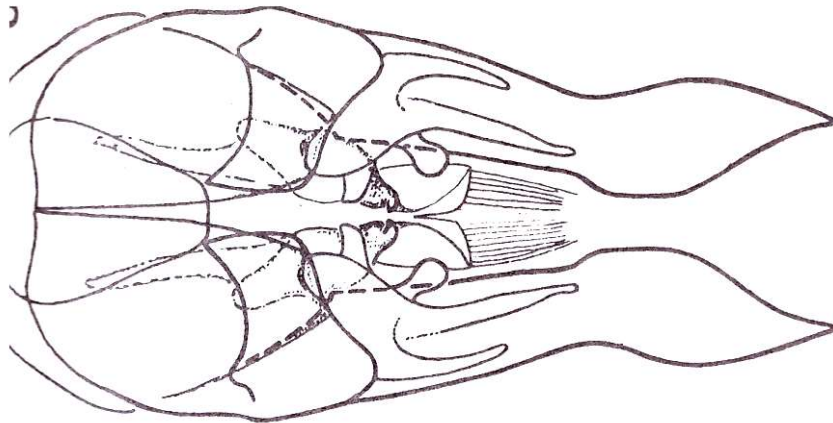


Fig. 11 *Krombeinella gaullei*, maschio. Apparato genitale.

#### RINGRAZIAMENTI

Si ringrazia Karl V. Krombein che ha esaminato il tipo confermandoci trattarsi di una nuova specie. Ringraziamo anche Roberto Poggi del Museo di Genova per averci inviato il lavoro di Invrea riguardante la descrizione della *K. gaullei*.

## RIASSUNTO

Il genere *Krombeinella* presenta in Turchia il maggior numero di specie note. Alcune specie si sono però diffuse in tutta l'area mediterranea. Nel 1994 è stato catturato ad Hilvan in Turchia un maschio di una nuova specie: *Krombeinella hilvana*, che viene qui descritto. Viene riportata la chiave dicotomica dei maschi noti di Turchia.

Parole chiave: Mutillidae, *Krombeinella*, Turchia.

Guido PAGLIANO

*Università degli Studi di Torino – Facoltà di Agraria, Di.Va.P.R.A.  
Entomologia e Zoologia applicate all'ambiente "Carlo Vidano"  
Largo Braccini 2  
I 10095 Grugliasco  
guido@pagliano.eu*

Marcello ROMANO

*Piazza A. Cataldo, 10  
I 90040 Capaci*

## BIBLIOGRAFIA

- INVREA F., 1952. I Mirmosidi d'Italia. *Memorie della società entomologica italiana*, 31: 5-21.
- LELEJ A.S., 2002. Catalogue of the Mutillidae (Hymenoptera) of the Palaearctic region. Dalnauka, Vladivostok.
- LELEJ A. S. & YILDIRIM E., 2009. A review of the Mutillidae (Hymenoptera) of Turkey. *Zootaxa* 2160: 1-28.
- PAGLIANO G. & STRUMIA F., 2007. Contributo alla conoscenza dei Mutillidae italiani (Hymenoptera, Scolioidea). *Bollettino del Museo Regionale di Scienze naturali di Torino*, 24(1): 25-110.
- SUAREZ F. J., 1988. Mirmosidos de la península Iberica (Hymenoptera, Myrmosidae). *Graellsia*, 44: 81-158.

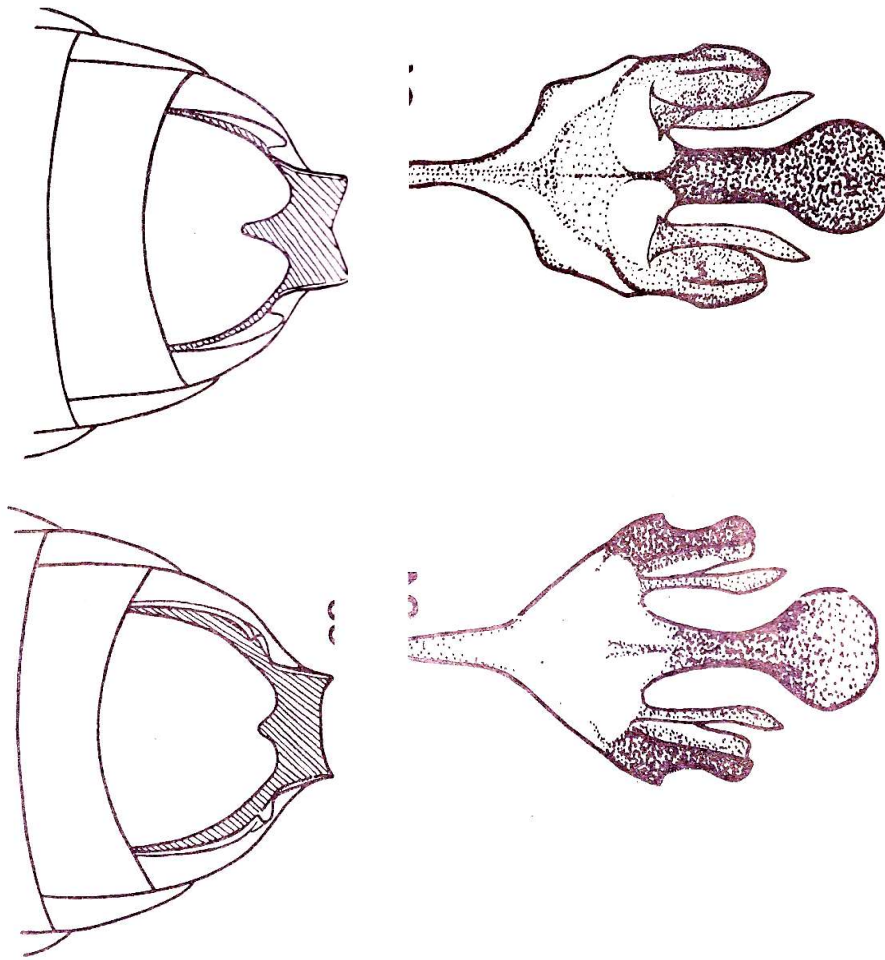


Fig. 12. *Krombeinella hebraea*, maschio. Sternum VII.  
 Fig. 13. *Krombeinella hebraea*, maschio. Ipopigio.  
 Fig. 14. *Krombeinella wolfi*, maschio. Sternum VII.  
 Fig. 15. *Krombeinella wolfi*, maschio. Ipopigio.