

Boll. Mus. reg. Sci.nat. Torino	Vo. 33 - N. 1-2	pp. 5 - 34	15.06.2017
---------------------------------	-----------------	------------	------------

Alessandro DELMASTRO*, Lorenzo Mariano GALLO*,
Annalaura PISTARINO*, Roberto APPIANI

La collezione mineralogica di Eugenio Falco al Museo Regionale di Scienze Naturali di Torino

ABSTRACT

The mineralogical collection of Eugenio Falco at Regional Museum of Natural Science, Turin.

The Milanese engineer Eugenio Falco (1919-2012), after an experience of studying and working in the United States, has lived in Paris for over 60 years. He donated in 2011 to the Regional Museum of Natural Sciences of Turin (MRSN) his collection of mineralogical samples purchased on the international mineralogical shows in the last two decades of the twentieth century. The 146 samples have been cataloged and sorted into general systematic collection of the MRSN in Turin and the list is presented in the context of the contribution.

Key words: Eugenio Falco, mineralogical collection, aesthetic value, samples list.

INTRODUZIONE

Nel tempo la Sezione di Mineralogia, Petrografia e Geologia del Museo Regionale di Scienze Naturali di Torino (MRSN) ha arricchito le sue collezioni mediante acquisti di singoli esemplari e di intere raccolte, campionature effettuate sul terreno da personale e da collaboratori della Sezione, donazioni di reperti significativi e lasciti testamentari. In particolare nel 2011 ha ricevuto in dono da Eugenio Falco la sua raccolta mineralogica.

Eugenio Falco (1919-2012)

Di famiglia ebraica, Eugenio Falco (Fig. 1) nacque a Milano da Riccardo Falco il 3 febbraio 1919. Dopo aver svolto l'intero curriculum scolastico inferiore e medio a Torino, a diciassette anni, nel 1936, superò gli esami di maturità classica al Liceo Cavour, si iscrisse al Regio Istituto Superiore di Ingegneria di Torino (l'attuale Politecnico) e cominciò a frequentare il primo anno del Corso di Laurea in Ingegneria Meccanica. Dopo gli anni accademici 1936/1937 e 1937/1938, in seguito dell'emanazione delle leggi razziali fasciste, nel luglio del 1938, gli venne impedito di proseguire gli studi universitari, in quanto di religione ebraica. A poco più di vent'anni, nella primavera del 1939, lasciò Torino e si recò a Grenoble, per abbandonare poi definitivamente l'Europa

* Sezione di Mineralogia, Petrografia e Geologia, Museo Regionale di Scienze Naturali, Torino

e raggiungere gli Stati Uniti. Qui, nello stesso anno, si iscrisse ai corsi di Ingegneria Meccanica a Cambridge nel Massachusetts, presso il MIT (Massachusetts Institute of Technology), uno dei più prestigiosi centri di studio e di ricerca scientifica del mondo.

Laureatosi nel 1942, a soli 23 anni, venne immediatamente assunto da una società specializzata nella progettazione di velivoli militari. L'anno successivo si arruolò nella U.S. Navy ed entrò a far parte del "Construction Battalion", prestando la sua opera sul fronte del Pacifico, prima nelle Filippine e poi in Cina. Nel 1945 si congedò dalla Marina Militare statunitense e ritornò in Italia, lavorando per breve tempo a Roma.

Nel 1948, a 29 anni, si trasferì in Francia, vivendo a Parigi per più di sessant'anni, fino al 2011, ove diresse la società "Matera", specializzata in apparecchiature elettroniche. Nel 1970 ereditò dal padre Riccardo Falco, la Società Anonima Italiana per Contatori Elettrici (S.A.I.C.E.).

Rientrato in Italia nel 2011, decise di donare la sua collezione mineralogica al Museo Regionale di Scienze Naturali di Torino, città dove aveva trascorso la sua giovinezza e con la quale mantenne un forte legame affettivo. Gravemente ammalato, si spense nel 2012.



Fig. 1 – Eugenio Falco (1919-2012).

La raccolta mineralogica

Nella seconda metà degli anni '80 del Novecento Eugenio Falco incominciò a interessarsi al collezionismo mineralogico, visitando per alcuni decenni le grandi mostre europee e contattando i principali commercianti del settore, per incrementare la sua collezione. La raccolta donata al Museo è caratterizzata da reperti di particolare valenza estetica e di accentuato cromatismo, parametri primari alla base delle decisioni di acquisto effettuate dal collezionista. Una scelta del genere ha comportato, nel tempo, un notevole impegno economico e una cura non indifferente nella realizzazione degli accessori necessari all'esposizione della collezione stessa, originariamente sistemata in due mobili a libreria incassati nella muratura della sua casa parigina (Fig. 2).



Fig. 2 – Campioni della collezione di Eugenio Falco nell’allestimento originale.

Nel 2012 la raccolta di Eugenio Falco è stata selezionata per diventare il supporto mineralogico di un progetto, sviluppato in collaborazione con il MRSN, dall’architetto Giorgio Bianco, fotografo della ditta dolciaria Pastiglie Leone di Torino: la realizzazione di immagini per un calendario in cui le geometrie cristalline e i colori dei campioni fossero accostati a quelli di pastiglie e dolci prodotti dalla Leone. Il progetto è stato completato nel 2014 con l’uscita alle stampe del calendario e la realizzazione di una mostra allestita nella sala espositiva della Regione Piemonte in Piazza Castello a Torino. La mostra, dal titolo “Cristalli di zucchero, un sorprendente incontro tra minerali e bonbon” (6 marzo-2 aprile 2014), ha costituito l’occasione di presentare al pubblico le immagini realizzate da Bianco e oltre 100 campioni della collezione Falco, esposti in cinque grandi vetrine (Fig. 3).

Successivamente alcuni campioni sono stati oggetto dell’evento espositivo “Temporary Museum” (Torino, 24 ottobre 2014-30 settembre 2015) e una quarantina di reperti è stata selezionata per la 19ª edizione di “MINA”, rassegna tematica presentata nel corso della 45ª edizione di EuroMineralExpo (PalaAlpitour, Torino, 30 settembre - 2 ottobre 2016).



Fig. 3 – Locandina della mostra “Cristalli di zucchero, un sorprendente incontro tra minerali e bonbon” (Torino, 6 marzo - 2 aprile 2014); fotografia G. Bianco.

MATERIALI E METODI

La raccolta mineralogica di Eugenio Falco, o quanto meno la porzione pervenuta nel 2011 al Museo Regionale di Scienze Naturali di Torino, è stata oggetto di schedatura informatizzata ed è stata catalogata progressivamente con i numeri da M/16238 a M/16384: successivamente i materiali sono stati smistati all’interno della collezione sistematica generale.

Oltre alle indicazioni presenti sui cartellini dei singoli campioni, informazioni relative all’acquisizione di ciascun pezzo sono state desunte da elenchi manoscritti redatti da Falco stesso e pervenuti unitamente ai materiali.

RISULTATI

La raccolta acquisita da Falco sul mercato mineralogico internazionale nell’ultimo ventennio del XX secolo, e pervenuta al Museo di Torino, è costituita da 146 campioni, per complessivi 154 esemplari.

Tra i reperti più spettacolari si possono citare alcune stupende rodocrositi, dall’intenso colore rosso-fragola, provenienti dalla miniera Home Sweet Home (Colorado), località nota a tutti i collezionisti di minerali del mondo per la bellezza dei materiali

estratti. Sono poi presenti campioni di berillo varietà *acquamarina* e varietà *smeraldo*, alcuni cristalli su matrice di corindone varietà *rubino* e di brasilianite, un raro minerale gemmifero dal caratteristico colore giallo-Chartreuse. Vi sono inoltre numerosi cristalli di elbaite, acquisiti da Falco per le particolari tonalità cromatiche (rosse, verdi, azzurre ecc.), vari esemplari ben cristallizzati di fluorite e di microclino (varietà *amazonite*). Dalla San Joaquin Valley, in California, provengono due splendidi esemplari di benitoite con neptunite. Non manca infine un certo numero di campioni di quarzo, ancora una volta scelti con una ricerca attenta delle variazioni cromatiche: dal bianco al bruno chiaro, al rosa, al viola ametista, al verde prasio. E ancora vari altri esemplari di specie ben note nel mondo della mineralogia per le loro caratteristiche estetiche: variscite, azzurrite, calcite, crocoite, lazurite, vanadinite e diopasio.

CATALOGO DEI CAMPIONI

Di seguito viene proposto l'elenco, ordinato sistematicamente, dei campioni della raccolta mineralogica di Eugenio Falco acquisiti dal Museo. Le immagini dei minerali sono state realizzate da Roberto Appiani.

oro

in dendriti con pirite su quarzo. Italia, Valle d'Aosta, Aosta, Val d'Ayas, Brusson, Fenillaz. Ex coll. Falco n. 137. M/16365

zolfo

cristalli fino a 4 cm, giallo-chiari, in parte aggregati, con calcite e celestina in cristalli ialini su calcare. Italia, Sicilia, Agrigento, Racalmuto. Ex coll. Falco n. 44. M/16252

cristalli centimetrici giallo-chiari lucenti, malformati, aggregati, nella calcite. Italia, Sicilia, Agrigento, Racalmuto. Ex coll. Falco n. 29. M/16257

cristalli fino a 4 cm, giallo-chiari, aggregati, con calcite e celestina. Italia, Sicilia, località non meglio specificata. Ex coll. Falco n. 35. M/16274

cristalli fino a 4,5 cm giallo-chiari, aggregati, su calcite. Italia, Sicilia, località non meglio specificata. Ex coll. Falco n. 151. M/16275

cristalli gialli nel gesso ialino parzialmente dissolto. Italia, Sicilia, località non meglio specificata. Ex coll. Falco n. 75. M/16276

galena

cristalli centimetrici cubo-ottaedrici grigi lucenti aggregati, con quarzo in cristalli centimetrici prismatici riuniti in gruppi radiali, con calcopirite in cristalli dispersi, sfalerite e hedenbergite, su quarzo *prasio*. Bulgaria, Smolyan, Monti Rodopi, distretto minerario di Madan. Ex coll. Falco n. 90. M/16331

pirite

cristalli fino a 3,5 cm di spigolo, cubici, in parte geminati per compenetrazione, lucenti, color giallo-oro, su talco. Spagna, La Rioja, Logroño, Navajún. Ex coll. Falco n. 27. M/16343

fluorite

crystalli fino a 2 cm, ottaedrici, rosei, in parte corrosi superficialmente. Messico, Durango, Rodeo, Abasolo, miniera di Navidad. Ex coll. Falco n. 153. M/16251

crystalli centimetrici/subcentimetrici di colore rosa intenso, bipiramidali, in parte usurati, con quarzo var. *affumicato* in cristalli molto scuri (fino a 5 cm) su granito. Francia, Rhône-Alpes, Haute-Savoie, Massiccio del Monte Bianco, dintorni di Chamonix. Ex coll. Falco n. 191. M/16261

crystalli centimetrici, cubici azzurri, in parte sfaldati, su fluorite granulare violacea. Francia, Auvergne, Puy-de-Dôme, Herment, Puy-St-Gulmier. Ex coll. Falco n. 105. M/16266

crystalli fino a circa 4 cm di spigolo, cubici, violacei, traslucidi, con superfici a parquet, in parte sfaldati, aggregati su sfalerite in cristalli fino a 25 mm, tra loro aggregati e in masse bruno-nerastre con riflessi giallo-miele. USA, Tennessee, Smith County, Elmwood. Ex coll. Falco n. 101. M/16328

crystalli fino a 2 cm di spigolo, cubici, di colore verde-azzurro, in parte compenetrati, limpidi, aggregati, con barite in cristalli centimetrici tabulari bianchi opachi sulla fluorite. Sudafrica, Oilarusy, località non meglio identificata. Ex coll. Falco n. 10. M/16344

crystalli centimetrici rosati aggregati su quarzo affumicato (frammento di cristallo sciolto). Francia, Rhône-Alpes, Haute-Savoie, Monte Bianco, Chamonix, Argentière. Ex coll. Falco n. 174. M/16358

crystalli centimetrici cubici azzurri (con spigoli e vertici usurati) su calcite bianca. Perù, località non meglio specificata. Ex coll. Falco n. 25. M/16373

anatasio

crystalli centimetrici bipiramidali di colore grigio-metallico su adularia. Pakistan, Baluchistan, Monti Kharan. Ex coll. Falco n. 202. M/16363

brookite

crystallo centimetrico lamellare giallo-bruno nel quarzo bianco. Pakistan, Baluchistan, Monti Kharan. Ex coll. Falco n. 201. M/16366

corindone

var. *rubino* in cristalli centimetrici rossi su marmo, evidenziati dall'erosione. Vietnam, Yenbai, Luc Yen. Ex coll. Falco n. 133. M/16255

var. *rubino* in cristallo rosso-violaceo di 12,5 cm, con tschermakite nera, incluso nella zoisite verde massiccia (lastra lucidata). Tanzania, Monte Kilimanjaro, Longido. Ex coll. Falco n. 45. M/16286

var. *rubino* in cristalli centimetrici geminati rosso scuri, biterminati, appiattiti, con muscovite su marmo. Afghanistan, località non meglio specificata. Ex coll. Falco n. 103. M/16359

cuprite

crystalli fino a 5 cm circa, aggregati, ricoperti da una patina d'alterazione di malachite verde. Namibia, Khomas, Seeis, Onganja, miniera di Emke. Ex coll. Falco n. 63. M/16260

opale

var. *nobile* che ha sostituito tre rostri di belemniti fossilizzati (Cretaceo). Australia, South Australia, Coober Pedy - Everard Range, Coober Pedy. Ex coll. Falco n. 145. M/16338

quarzo

crystalli centimetrici ialini prismatici tozzi cuspidati con berillo var. *acquamarina* in cristalli prismatici allungati azzurri (fino a 6 cm), con spessartina in cristalli centimetrici aggregati bruno-aranciati, con albite in cristalli (fino a 7 cm) prismatici, bianchi, pertitici. Pakistan, Gilgit-Baltistan, località non meglio specificata. Ex coll. Falco n. 59. M/16239

crystalli fino a 5 cm di lunghezza prismatici allungati cuspidati, ialini, con inclusioni e incrostazioni cloritiche, su crosta quarzifica. Francia, Rhône-Alpes, Savoie, massiccio di La Lauzière, Val de Maurienne, Col de la Madeleine. Ex coll. Falco n. 67. M/16345

crystalli fino a 3,8 cm prismatici allungati rosso-aranciati aggregati, in parte con terminazione a "scettro" di quarzo bianco o ialino. Russia, Primorskiy Kray, distretto minerario di Kavalerovo, Dal'negorsk. Ex coll. Falco n. 163. M/16268 (Fig. 4)

crystalli prismatici allungati in parte ialini con calcite bianca e incrostazioni pulverulente verdastre (hedenbergite?). Bulgaria, Smolyan, Monti Rodopi, distretto minerario di Madan. Ex coll. Falco n. n. 77. M/16291

crystalli centimetrici ialini, con tonalità lievemente rosata, con calcite in cristalli isolati cresciuti in parte tabulari e in parte scalenoedrici (!), con incrostazioni di calcite color nocciola chiaro su una sola direzione del quarzo. Bulgaria, Smolyan, Monti Rodopi, distretto minerario di Madan. Ex coll. Falco n. 78. M/16336

bianco con terminazioni in quarzo var. *ametista*, con toni variabili da cristallo a cristallo, in cristalli centimetrici prismatici, su epidoto verde. Messico, Veracruz, Las Vigas de Ramírez. Ex coll. Falco n. 166. M/16326

var. *affumicato* in cristalli fino a 4 cm circa prismatici tozzi aggregati. Francia, Rhône-Alpes, Haute-Savoie, Monte Bianco, Chamonix. Ex coll. Falco n. 203. M/16370 (Fig. 5)

var. *affumicato* in cristalli centimetrici aggregati. Francia, Rhône-Alpes, Haute-Savoie, Massiccio del Monte Bianco, Chamonix, Talèfre, Punta Isabella. Ex coll. Falco n. 132. M/16256

var. *affumicato* in cristalli fino a 6 cm circa, prismatico-cuspidati, aggregati. Francia, Rhône-Alpes, Haute-Savoie, Massiccio del Monte Bianco, Chamonix, Talèfre, Les Rochassiers, quota 3750 m circa. Leg. agosto 2004. Ex coll. Falco n. 176. M/16302

var. *affumicato* in cristalli fino a 14 cm divergenti e aggregati. New Messico, area di White Bear, località non meglio identificata. Ex coll. Falco n. 57. M/16238 (Fig. 6)

var. *affumicato* in cristalli centimetrici prismatico-cuspidati aggregati, con microclino var. *amazonite* in cristalli centimetrici prismatici tozzi verde-azzurri e con albite var. *cleavelandite* in cristalli lamellari bianchi. USA, Colorado, Teller County, località non meglio specificata. Ex coll. Falco n. 62. M/16374

var. *ametista* in cristalli centimetrici violetti malformati, con quarzo in cristalli lattei, grigi o bruniti, con calcite in cristalli scalenoedrici bianchi, in geode. Brasile, località non meglio specificata. Ex coll. Falco n. 7. M/16264

ametistino in cristalli centimetrici aggregati debolmente grigio-violacei, in parte ghiacciati. Brasile, località non meglio specificata. Ex coll. Falco n. 97. M/16314

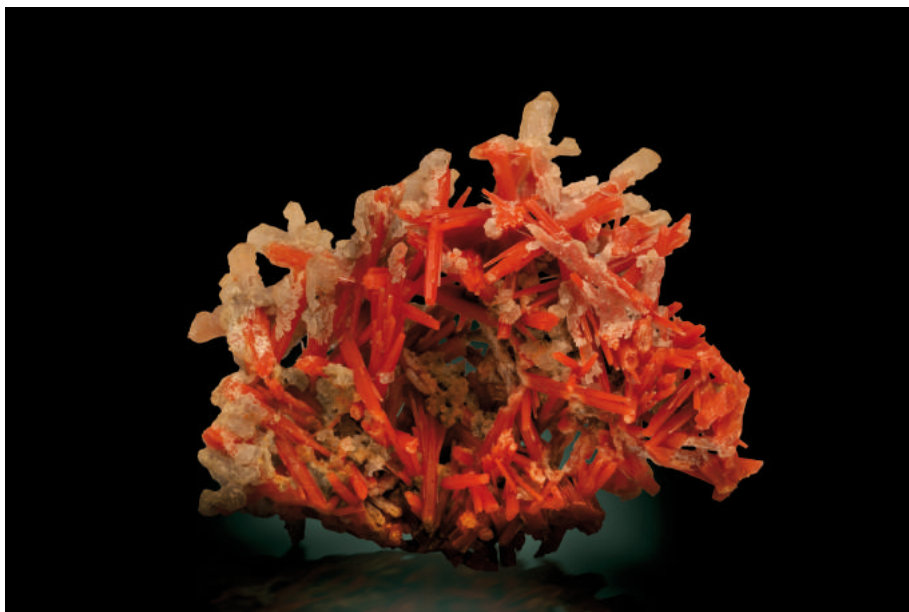


Fig. 4 – Quarzo. Russia, Primorskiy Kray, distretto minerario di Kavalerovo, Dal'negorsk. M/16268.



Fig. 5 – Quarzo var. *affumicato*. Francia, Rhône-Alpes, Haute-Savoie, Monte Bianco, Chamonix. M/16370.



Fig. 6 – Quarzo var. *affumicato*. New Messico, area di White Bear. M/16238.

quarzo

var. *ametista* in cristalli ialini in parte passanti al violetto verso le terminazioni cuspidate, con epidoto in cristalli. Messico, Veracruz, località non meglio specificata. Ex coll. Falco s.n. M/16379

var. *ametista* in cristalli ialini in parte passanti al violetto verso le terminazioni cuspidate. Messico, Veracruz, località non meglio specificata. Ex coll. Falco s.n. M/16380

var. *ametista* in cristalli debolmente violetti, con cromatismi appena accennati. Messico, Veracruz, località non meglio specificata. Ex coll. Falco s.n. M/16381

var. *rosa* in cristalli centimetrici aggregati su quarzo ialino, in parte passante a quarzo var. *affumicato*, in cristalli centimetrici/decimetrici. Brasile, Minas Gerais, Galiléia, Valle Doce. Ex coll. Falco n. 102. M/16279

var. *rosa* in cristalli centimetrici aggregati. Messico, Tacarual, località non meglio identificata. Ex coll. Falco n. 49. M/16298

var. *ematoide* in cristalli centimetrici prismatici allungati con colorazione rosso-aranciata per inclusioni e incrostazioni ematitiche, con ematite in cristalli lamellari aggregati a “rosetta”. Cina, Guangdong, Heyuan, Longchuan. Ex coll. Falco n. 180. M/16324

var. *calcedonio agata* con tonalità cromatiche concentriche grigio-azzurre più o meno sfumate. Sei lastre lucidate. Brasile, Rio Grande do Sul, Soledade. Ex coll. Falco s.n. M/16377

rutilo

cristalli aciculari centimetrici color oro in fasci aggregati su ematite lamellare. Brasile, Bahia, Novo Horizonte. Ex coll. Falco n. 200. M/16271

spinello

cristalli centimetrici blu ben formati aggregati su marmo bianco. Pakistan, Gilgit-Baltistan, Gilgit, Valle di Hunza, Aliabad. Ex coll. Falco n. 161. M/16362

anglesite

cristalli centimetrici prismatici giallo-miele aggregati su galena. Marocco, Oujda-Angad, Touissit. Ex coll. Falco n. 92. M/16356

aragonite

in cristalli e in aggregati coralloidi blu-azzurri. Grecia, località non meglio specificata. Ex coll. Falco n. 95. M/16294

azzurrite

cristalli blu fino a 7 cm, prismatici allungati, in parte trasformati in malachite di color verde prato, opaca (malachite pseudomorfa di azzurrite). Marocco, Oujda-Angad, Touissit. Ex coll. Falco n. 115. M/16240

cristalli subcentimetrici blu intenso aggregati su crosta ricoperta di malachite con crisocolla. Marocco, Meknès-Tafilalet, Er Rachidia, Tarhbalt, Alnif, miniera di Oumjrane. Ex coll. Falco n. 190. M/16259

cristalli fino a 2 cm blu intenso prismatico-tabulari aggregati con malachite su crosta limonitica. Marocco, Oujda-Angad, Touissit. Ex coll. Falco n. 162. M/16303 (Fig. 7)

crystalli centimetrici blu intenso prismatico-tabulari aggregati. Cina, Guangdong, Yangjiang, Yangchun. Ex coll. Falco n. 34. M/16325

crystalli fino a 6 cm prismatici allungati, blu scuro, in parte ricoperti da granuli di limonite, su limonite massiva. Marocco, Oujda-Angad, Touissit. Ex coll. Falco n. 58. M/16327

crystalli millimetrici/submillimetrici, blu, in aggregati sferoidali, a loro volta aggregati, con malachite in croste verdi. USA, Arizona, Greenlee County, Monti Shannon, distretto minerario di Copper Mountain, Morenci. Ex coll. Falco n. 73. M/16353

calcite

var. *manganocalcite* in cristalli rosei aggregati tabulari (fino a 8 cm di diametro) con blenda in cristalli centimetrici verde scuri aggregati o dispersi nel quarzo bianco, con galena in cristalli grigi cubici dispersi e calcopirite. Bulgaria, Smolyan, Monti Rodopi, distretto minerario di Madan. Ex coll. Falco n. 86. M/16241

crystalli subcentimetrici scalenoedrici bruno chiaro su crosta bianca di zeolite (mordenite?) che ricopre una matrice di basalto alterato. India, località non meglio specificata. Ex coll. Falco n. 187. M/16258

crystalli centimetrici giallo-dorati, vitrei, ad abito complesso, con fluorite violetta in cristalli in parte incrostati da calcite bianca. USA, Illinois, Hardin County, Cave-in-Rock. Ex coll. Falco n. 42. M/16337

crystalli centimetrici di color nocciola chiaro, limpidi, ad abito romboedrico complesso, aggregati, su skarn a carbonati e sfalerite. Kazakhstan, Karagandy, Dzhezkazgan. Ex coll. Falco n. 48. M/16340

crystalli centimetrici bruno chiari aggregati ricoperti da crisocolla. Francia, Midi-Pyrénées, Pirenei, località non meglio specificata. Ex coll. Falco n. 46. M/16354

cerussite

crystalli fino a 5 cm, fibroso-aciculari, bianchi, aggregati, su crosta goethitica. Gran Bretagna, Inghilterra, Cornovaglia, distretto di Wadebridge, St Minver, miniera di Pentire Glaze. Ex coll. Falco n. 66. M/16321

dolomite

crystalli fino a 27 mm di spigolo, romboedrici, bianchi con patina giallo-chiara, poi incrostati in parte da quarzo, con galena in cristalli centimetrici aggregati e sfalerite. Bulgaria, Smolyan, Monti Rodopi, distretto minerario di Madan. Ex coll. Falco n. 138. M/16335

malachite

crystalli verde scuro ricoperti di crisocolla verde-azzurra su crosta goethitica. Messico, località non meglio specificata. Ex coll. Falco n. 83. M/16245

crystalli millimetrici aciculari verdi in aggregati sferoidali, a loro volta aggregati su crosta di malachite. Zaire, Katanga, località non meglio specificata. Ex coll. Falco n. 107. M/16323

crystalli millimetrici aciculari verdi in aggregati radiali su crosta di malachite. Zaire, Katanga, località non meglio specificata. Ex coll. Falco n. 108. M/16364

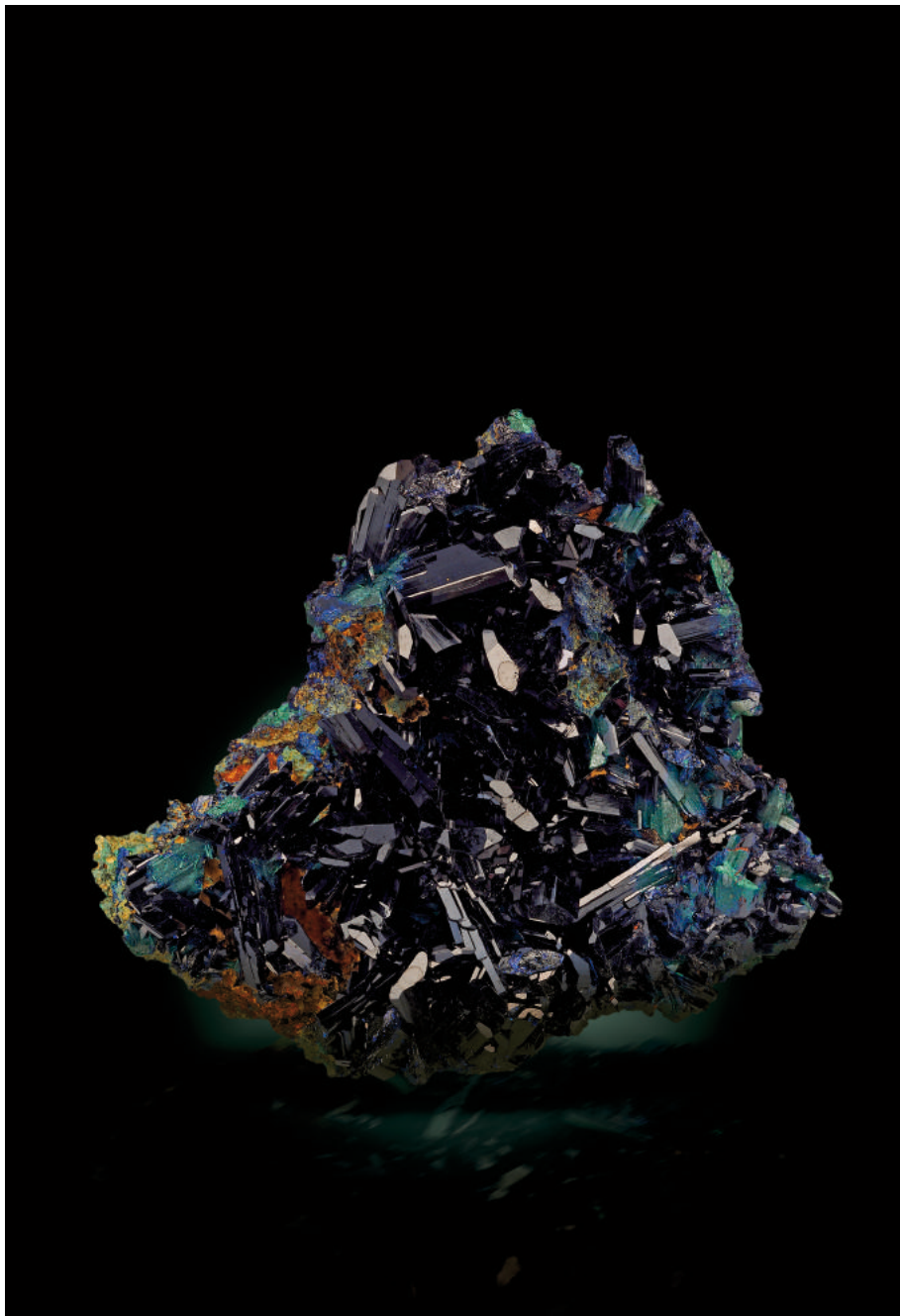


Fig. 7 – Azzurrite in cristalli fino a 2 cm, con malachite su crosta limonitica. Marocco, Oujda-Angad, Touissit. M/16303.



Fig. 8 – Rodocrosite: sezione lucidata di una concrezione stalattitica. Argentina, Catamarca, Andalgalá. M/16278.

rodocrosite

cristalli fino a 3 cm rosei opachi, ben formati, aggregati, su calcare nero. Però, località non meglio specificata. Ex coll. Falco n. 36. M/16248

cristalli centimetrici (fino a 3 cm) rosso-rosati, romboedrici, ben formati, aggregati con pirite e galena. USA, Colorado, Park County, distretto di Alma, miniera di Home Sweet Home. Ex coll. Falco n. 109. M/16249

cristalli millimetrici rosei in aggregati stalattitici colonnari di 3-4 cm di lunghezza. Grecia, Macedonia, Chalkidiki, Stratoniki. Ex coll. Falco n. 182. M/16270

sezione lucidata di stalattite con tessitura concentrica. Argentina, Catamarca, Andalgalá. Ex coll. Falco n. 40. M/16278 (Fig. 8)

cristalli fino a 30 millimetri di spigolo, romboedrici, rosso ciliegia con evidenti piani di sfaldatura, in parte usurati, aggregati, con tetraedrite in cristalli centimetrici nerastri con riflessi metallici, calcopirite e quarzo. USA, Colorado, Park County, distretto di Alma, miniera di Home Sweet Home, Fluorite Raise, Riva's Pocket. Registro Home Sweet Home mine n. SH 3388. Ex coll. Falco n. 141. M/16295 (Fig. 9)

cristalli fino a 19 millimetri di spigolo, romboedrici, rosso-rosati, con evidenti piani di sfaldatura, parzialmente usurati, in parte aggregati, su quarzo in cristalli centimetrici bianchi. USA, Colorado, Park County, distretto di Alma, miniera di Home Sweet Home, Main Stope Extension, Cash flow Pocket. Registro Home Sweet Home mine n. SH 381. Ex coll. Falco n. 28. M/16300

cristalli fino a 45 millimetri di spigolo, romboedrici, rosso-rosati, con evidenti piani di sfaldatura, in parte usurati sugli spigoli, aggregati. USA, Colorado, Park County, distretto di Alma, miniera di Home Sweet Home. Registro Home Sweet Home mine n. SH 1740. Ex coll. Falco n. 64. M/16318



Fig. 9 – Rodocrosite con tetraedrite, calcopirite e quarzo. USA, Colorado, Park County, distretto di Alma, miniera di Home Sweet Home, Fluorite Raise, Riva's Pocket. M/16295.

siderite

cristalli fino a 55 millimetri, romboedrici bruni aggregati, con natrolite. Canada, Québec, Montérégie, Rouville, Mont Saint-Hilaire. Ex coll. Falco n. 81. M/16269

smithsonite

sferule botroidali subcentimetriche verdi-azzurre aggregate su crosta terrosa limonitica. USA, New Mexico, Socorro County, distretto minerario di Magdalena, miniera di Kelly. Ex coll. Falco n. 143. M/16360

anidrite

nodulo massivo grigio-azzurro con crosta esterna terrosa biancastra. Tre sezioni lucidate del nodulo, con spessore di circa 1 cm ciascuna. Perù, Chihuahua, Saucillo, Naica. Ex coll. Falco s.n. M/16376

barite

cristalli prismatico-tabulari azzurrognoli aggregati, con dolomite e fluorite. Spagna, Asturie, Villabona, località non meglio specificata. Ex coll. Falco n. 98. M/16265

cristalli centimetrici color giallo-crema prismatico-tabulari aggregati. Italia, Sardegna, Carbonia-Iglesias, Iglesias. Ex coll. Falco n. 136. M/16284

cristalli centimetrici giallo-oro tabulari lucenti, aggregati su sfalerite massiva. USA, Nevada, Elko County, distretto minerario di Bootstrap, miniera di Meikle. Ex coll. Falco n. 157. M/16375

brochantite

cristalli millimetrici aciculari verdi su marmo. Località non indicata. Ex coll. Falco n. 175. M/16357

gesso

cristalli aciculari centimetrici bianchi o ialini su limonite. Spagna, Murcia, Sierra de Cartagena, La Union, El Gorguel. Ex coll. Falco n. 99. M/16280

cristalli centimetrici gialli trasparenti in aggregati di cristalli geminati su una matrice costituita da un nodulo di gesso a sua volta formato da cristalli lenticolari appiattiti aggregati. Canada, Manitoba, Winnipeg, Red River Floodway. Ex coll. Falco n. 125. M/16317

cristalli fino a 12 centimetri, prismatici allungati, quasi trasparenti, debolmente aranciati, aggregati su crosta terrosa. Romania, Maramures, Cavnic. Ex coll. Falco n. 38. M/16342

bianco con morfologia a "corno d'ariete". Messico, Chihuahua, Aquiles Serdán, Santa Eulalia. Ex coll. Falco s.n. M/16383

crocoite

cristalli centimetrici arancioni, in parte cavi, aggregati, su crosta limonitica. Australia, Tasmania, località non meglio specificata. Ex coll. Falco n. 88. M/16246

cristalli centimetrici arancioni scuri, in parte cavi, aggregati, su crosta arenacea. Australia, Tasmania, località non meglio specificata. Ex coll. Falco n. 72. M/16305

wulfenite

crystalli centimetrici lamellari arancioni, parzialmente aggregati, in livelli differenziati. Marocco, Meknès-Tafilalet, Khénifra, Midelt, Mibladen. Ex coll. Falco n. 193. M/16310

crystalli fino a 10 mm, tabulari aranciati, lucenti in aggregati. USA, Arizona, La Paz County, Trigo Mountains, miniera di Red Cloud. Ex coll. Falco n. 112 / 2 esemplari. M/16384

scheelite

crystalli fino a 30 mm di spigolo, giallo-miele, traslucidi, in parte geminati, piramidali, aggregati, con muscovite in cristalli centimetrici lamellari. Cina, Sichuan, Mianyang, Pingwu, Monti Xuebaoding. Ex coll. Falco n. 142. M/16319

crystalli di 30 mm di spigolo, color giallo miele, aggregati in crescita parallela, su muscovite in cristalli lamellari. Cina, Sichuan, Mianyang, Pingwu, Monti Xuebaoding, Huya. Ex coll. Falco n. 168. M/16347

apatite

crystallo di 18 mm di altezza, giallo-verde, limpido, in parte ghiacciato. Messico, Chihuahua, Batopilas. Ex coll. Falco n. 194. M/16297

fluorapatite

crystalli prismatici allungati azzurrognoli, aggregati, su calcite in cristalli decimetrici di colore arancio, con calcite bianca e pargasite (?) nera. Russia, Siberia orientale, Irkutskaya Oblast', area del Lago Baikal, Slyudyanka. Ex coll. Falco n. 56. M/16267

individuo geminato rosato di circa 30 mm di diametro, alto 15 mm, con muscovite in cristalli centimetrici lamellari e albite in cristalli centimetrici bianchi prismatici. Pakistan, Gilgit-Baltistan, Gilgit, Valle di Hunza, Chumar Bakhoor. Ex coll. Falco n. 155. M/16293

idrossiapatite

crystalli centimetrici aggregati verdi su microclino. Brasile, Minas Gerais, Valle del Doce, Conselheiro Pena, Ferruginha, miniera di Sapo. Ex coll. Falco n. 192. M/16330

brasilianite

crystalli centimetrici color giallo-Chartreuse prismatici tozzi con terminazioni cuspidate. Brasile, Minas Gerais, Valle del Doce, Divino das Laranjeiras. Ex coll. Falco n. 19. M/16301

crystalli centimetrici color giallo-Chartreuse prismatici tozzi, con terminazioni cuspidate, aggregati, con muscovite. Brasile, Minas Gerais, Valle del Doce, Divino das Laranjeiras, Linopolis. Ex coll. Falco n. 201. M/16369

piromorfite

crystalli centimetrici verdi prismatici aggregati, associati a croste verdi microcristalline. Cina, Guangxi Zhuang, Guilin, Gongcheng. Ex coll. Falco n. 156. M/16296

crystalli centimetrici verdi prismatici allungati aggregati. Cina, Guangxi Zhuang, Guilin, località non meglio specificata. Ex coll. Falco n. 148. M/16371

variscite

massa verde-mela di 28 x 18 x 8 cm, in parte lucidata. Brasile, località non meglio specificata. Ex coll. Falco n. 15. M/16277

vivianite

crystalli fino a 4 cm prismatici allungati, appiattiti, di colore verde-bruno, aggregati. Bolivia, Oruro, Dalence, Huanuni. Ex coll. Falco n. 159. M/16250

crystalli centimetrici prismatici tozzi di colore verde molto scuro, gemmati, aggregati. Bolivia, Oruro, Dalence, distretto minerario di Santa Fé, miniera di Morococala. Ex coll. Falco n. 52. M/16312

mimetite

crystalli in aggregati botroidali giallo-oliva su crosta goethitica. Messico, Chihuahua, località non meglio specificata. Ex coll. Falco n. 68. M/16304

crystalli millimetrici gialli aggregati. Thailandia, Songkhla, distretto Hat Yai. Ex coll. Falco n. 154. M/16316

vanadinite

crystalli fino a 7 mm aranciati, aggregati o in parte isolati, su ematite e goethite in stalattiti e in masse mammellonari. Marocco, Meknès-Tafilalet, Khénifra, Midelt, Mibladen. Ex coll. Falco n. 96. M/16242 (Fig. 10)

crystalli rosso-aranciati, tabulari a contorno esagonale, aggregati, su barite in cristalli lamellari bianchi. Marocco, Meknès-Tafilalet, Khénifra, Midelt, Mibladen. Ex coll. Falco n. 165. M/16313

crystalli centimetrici arancioni lucenti tabulari esagonali su barite in cristalli lamellari bianchi. Marocco, Meknès-Tafilalet, Khénifra, Midelt, Mibladen. Ex coll. Falco n. 160. M/16355

cianite

crystalli prismatico-bacellari allungati, fino a 20 cm circa, in fasci aggregati, con quarzo. Brasile, località non meglio specificata. Ex coll. Falco n. 39. M/16288 (Fig. 11)

forsterite

crystalli fino a 2,5 cm di colore verde bottiglia in parte limpidi, gemmati (olivina var. *peridoto*), aggregati. Pakistan, Khyber Pakhtunkhwa, distretto di Mansehra, Valle di Naran-Kaghan, Sapat Gali. Ex coll. Falco n. 117. M/16281 (Fig. 12)

spessartina

crystalli subcentimetrici aranciati, adagiati, aggregati, con quarzo *affumicato* in cristalli centimetrici dispersi. Cina, Fujian, Zhangzhou, Zhangpu, Yunling. Ex coll. Falco n. 169. M/16322

crystalli subcentimetrici rossi aggregati, con quarzo in cristalli ialini su granito. Cina, Hunan, Guan Dong, località non meglio identificata. Ex coll. Falco n. 173. M/16309



Fig. 10 – Vanadinite su ematite e goethite stalattitica-mammellonare. Esemplare completo (sopra) e dettaglio (sotto). Marocco, Meknès-Tafilalet, Khénifra, Midelt, Mibladen. M/16242.



Fig. 11 – Cianite nel quarzo. Brasile. M/16288.

topazio

cristalli aggregati, di cui uno limpido debolmente rosato di 53 mm di altezza, prismatico, con terminazione a pedione, con albite var. *cleavelandite* in cristalli lamellari aggregati e quarzo in cristalli malformati. Pakistan, Gilgit-Baltistan, Baltistan, distretto di Skardu, Valle di Shigar, Dassu. Ex coll. Falco n. 135. M/16282

cristallo prismatico ialino di 35 mm di altezza, terminato a pedione con faccette di piramide, con piani di sfaldatura interni e qualche ghiacciatura, su albite. Pakistan, Gilgit-Baltistan, Baltistan, distretto di Skardu. Ex coll. Falco n. 152. M/16292

cristallo prismatico rosato, in parte ialino e in parte con superficie opacizzata, striato, di oltre 4 cm di altezza, terminato a pedione con faccette di piramide, con evidenti sfaldature e qualche ghiacciatura, con tracce di dissoluzione lungo i piani paralleli al pedione, con quarzo var. *affumicato* in cristalli prismatici-cuspidati con nucleo *fumée* e parte esterna grigio-biancastra, con albite var. *cleavelandite* in cristalli lamellari bianchi aggregati su granito a grana grossolana. Pakistan, Gilgit-Baltistan, Baltistan, distretto di Skardu, Valle di Braldu, Nyet-Bruk. Ex coll. Falco n. 119. M/16306

benitoite

cristalli piramidali tronchi azzurri centimetrici, con neptunite in cristalli centimetrici prismatici allungati neri, immersi nella vena di natrolite bianca. California, San Benito County, San Joaquin Valley, area mineraria di San Benito River. Ex coll. Falco n. 118. M/16273

cristalli piramidali tronchi azzurri centimetrici con neptunite in cristalli fino a 25 mm, prismatici allungati neri, aggregati in ciuffi e/o immersi nella vena di natrolite bianca. California, San Benito County, San Joaquin Valley, area mineraria di San Benito River. Ex coll. Falco n. 164. M/16299 (Figg. 13-14)



Fig. 12 – Forsterite. Pakistan, Khyber Pakhtunkhwa, distretto di Mansehra, Valle di Naran-Kaghan, Sapat Gali. M/16281.

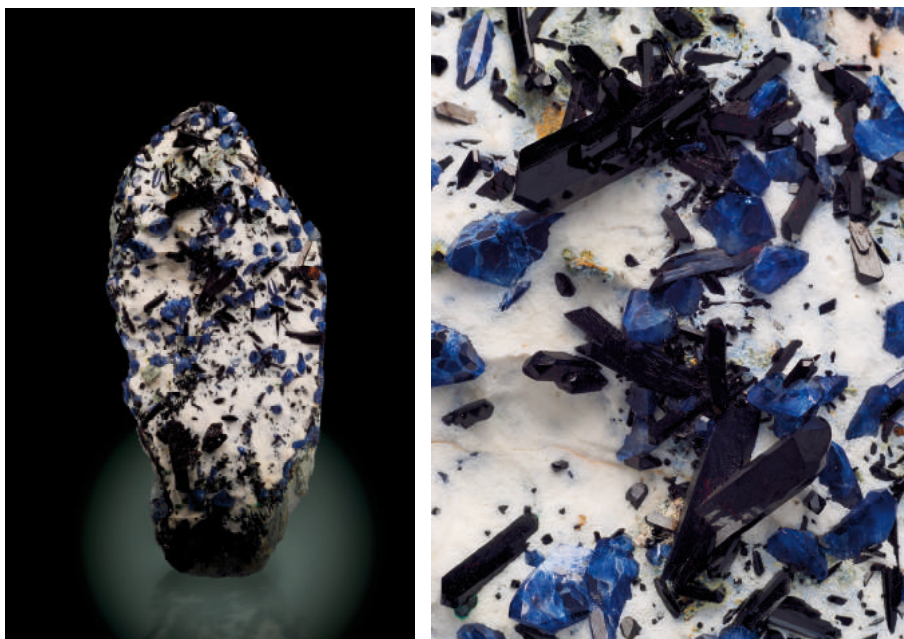


Fig. 13-14 – Benitoite con neptunite nella natrolite. A sinistra esemplare completo, a destra dettaglio della neptunite. California, San Benito County, San Joaquin Valley, area mineraria di San Benito River. M/16299.

berillo

var. *acquamarina* in cristalli limpidi azzurri (4,5-5 cm), terminati a pedione, con quarzo in cristalli, albite in cristalli, topazio in cristalli ialini, muscovite ecc. su granito a tormalina. Pakistan, Gilgit-Baltistan, Baltistan, distretto di Skardu, Valle di Shigar. Ex coll. Falco n. 140. M/16243

var. *acquamarina* in cristalli prismatici tozzi di circa 11 cm di lunghezza e 7 cm di diametro, azzurri, aggregati con muscovite in cristalli lamellari aggregati a rosetta su apfite granitica. Pakistan, Gilgit-Baltistan, Baltistan, distretto di Skardu, Valle di Shigar. Ex coll. Falco n. 47. M/16341 (Fig. 15)

var. *smeraldo* in cristalli centimetrici prismatici verdi con calcite e pirite in cristalli nella breccia carbonatica. Colombia, Boyacá, distretto minerario di Vasquez-Yacopi, Muzo, miniera di Coscuez. Ex coll. Falco n. 91. M/16253

dioplasio

cristalli centimetrici di colore verde intenso ben formati con calcite in cristalli romboedrici dispersi, a loro volta in parte ricoperti da dioplasio. Namibia, Otjikoto, Tsumeb. Ex coll. Falco n. 104. M/16307

cristalli fino a 25 mm, di colore verde smeraldo intenso, prismatici tozzi, in parte aggregati, con shattuckite (?) su crosta impregnata di sali di rame. Repubblica Democratica del Congo, località non meglio specificata. Ex coll. Falco n. 111. M/16352 (Fig. 16)

cristalli fino a 15 mm, di colore verde smeraldo intenso, aggregati. Repubblica Democratica del Congo, località non meglio specificata. Ex coll. Falco n. 158. M/16372



Fig. 15 – Berillo var. *acquamarina* con muscovite su aplita granitica. Pakistan, Gilgit-Baltistan, Baltistan, distretto di Skardu, Valle di Shigar. M/16341.

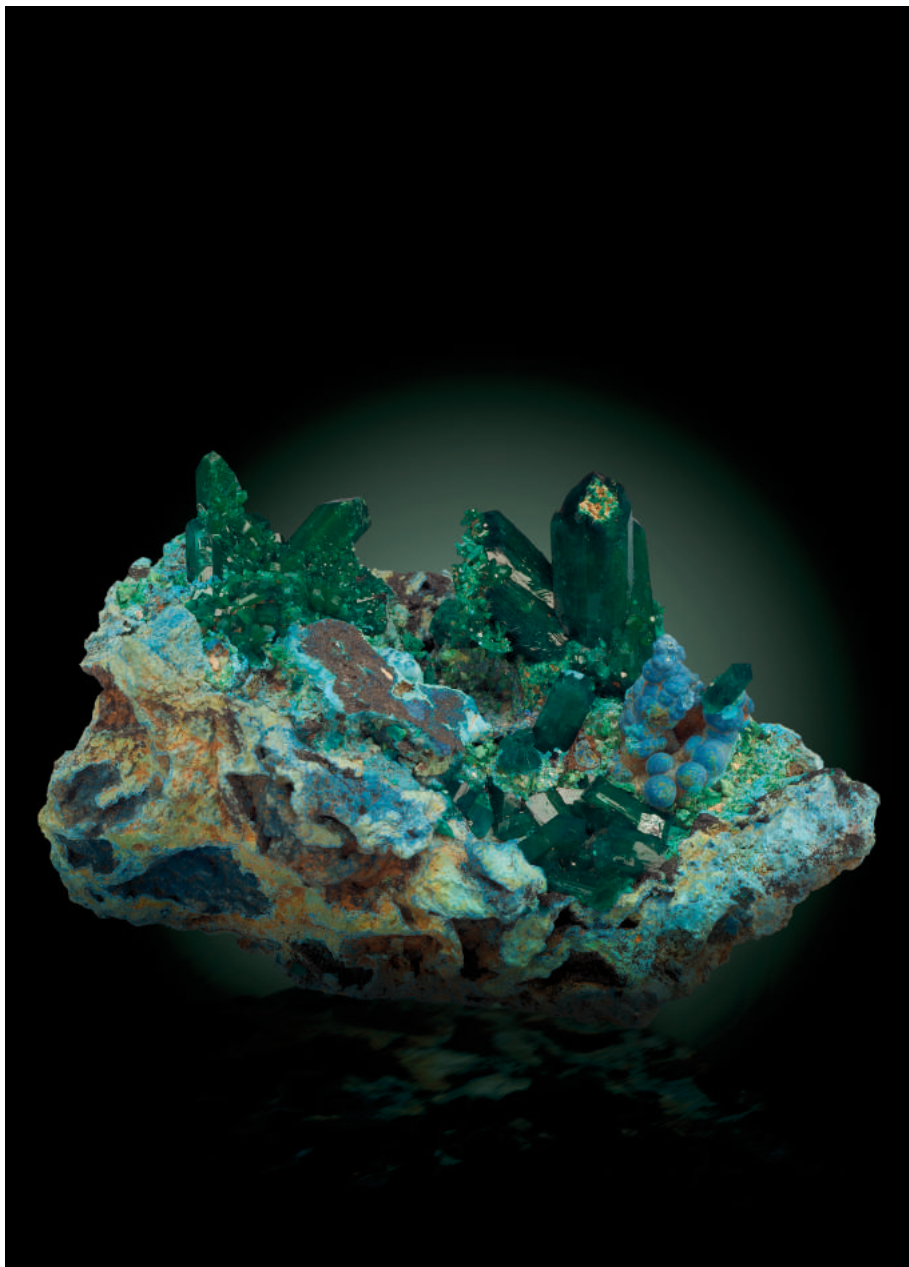


Fig. 16 – Diopasio. Repubblica Democratica del Congo. M/16352.

elbaite

crystalli fino a 35 mm, prismatici, verdi scuri bicolori con terminazione a pedone, striati, isolati su albite var. *cleavelandite* in cristalli centimetrici lamellari bianchi con quarzo bianco massivo. Pakistan, Gilgit-Baltistan, Baltistan, distretto di Skardu, Monti Haramosh, Stak Nala. Ex coll. Falco n. 121. M/16339

crystalli fino a 30 mm prismatici allungati, con terminazioni a pedone, rosati, parzialmente trasparenti, zonati, con berillo var. *acquamarina*, quarzo e albite. Afghanistan, Nuristan, località non meglio specificata. Ex coll. Falco n. 55. M/16368

var. *indicolite* in cristallo centimetrico di colore azzurro intenso, prismatico tozzo, con lucentezza vitrea, incluso nell'albite var. *cleavelandite* in cristalli centimetrici lamellari bianchi aggregati, con quarzo e spodumene. Afghanistan, Nuristan, Kamdesh, miniera di Paprok. Ex coll. Falco n. 167. M/16346

var. *rubellite* in cristalli centimetrici rossi e elbaite var. *verdelite* in cristalli centimetrici verdognoli immersi nel quarzo ialino e nel feldspato bianco. Sezione di pegmatite a tormalina a grana molto grossa, segata e lucidata, di circa 30 x 27 x 0,8 cm. Namibia, miniera di Clayensee (località segnalata in letteratura, ma non meglio identificata). Ex coll. Falco n. 18. M/16263

var. *rubellite*, in cristallo di 5 cm roseo, prismatico allungato striato, con terminazione a pedone, con ghiaccature e piani di fratturazione interna perpendicolari all'allungamento, con albite var. *cleavelandite* in cristalli centimetrici bianchi lamellari aggregati. USA, California, San Diego County, Pala. Ex coll. Falco n. 150. M/16315 (Fig. 17)

var. *verdelite* in cristalli prismatici verdi limpidi, per lo più ben formati, striati, con terminazioni pinacoidali, aggregati, con intercalati alcuni cristalli prismatici tozzi di elbaite var. *indicolite*, con albite var. *cleavelandite* e mica. Afghanistan, Nuristan, Wama, Parun. Ex coll. Falco n. 170. M/16272

inesite

crystalli centimetrici aciculari bruno-rosati, aggregati a "covoni", con quarzo. Cina, Hubei, Huangshi, Daye. Ex coll. Falco n. 197. M/16351

pargasite

cristallo centimetrico verde olio, in parte sfaldato, nel marmo bianco. Pakistan, Gilgit-Baltistan, Gilgit, Valle di Hunza. Ex coll. Falco n. 196. M/16349

pectolite

var. *larimar* a chiazze alterne blu-azzurre e verdastre. Sezione di 11 x 8 x 0,5 cm, segata e lucidata su entrambe le superfici principali. Repubblica Dominicana, Barahona, Sierra de Baoruco, Los Checheses. Ex coll. Falco s.n. M/16382

serandite

crystalli centimetrici prismatici allungati fascicolati color salmone. Canada, Québec, Montérégie, Rouville, Mont Saint-Hilaire. Ex coll. Falco n. 46. M/16348

tremolite

crystalli verdi chiari prismatici fino a 6 cm di lunghezza, ben evidenziati da un'azione di scavo meccanico nel talco. Afghanistan, località non meglio specificata. Ex coll. Falco n. 186. M/16329

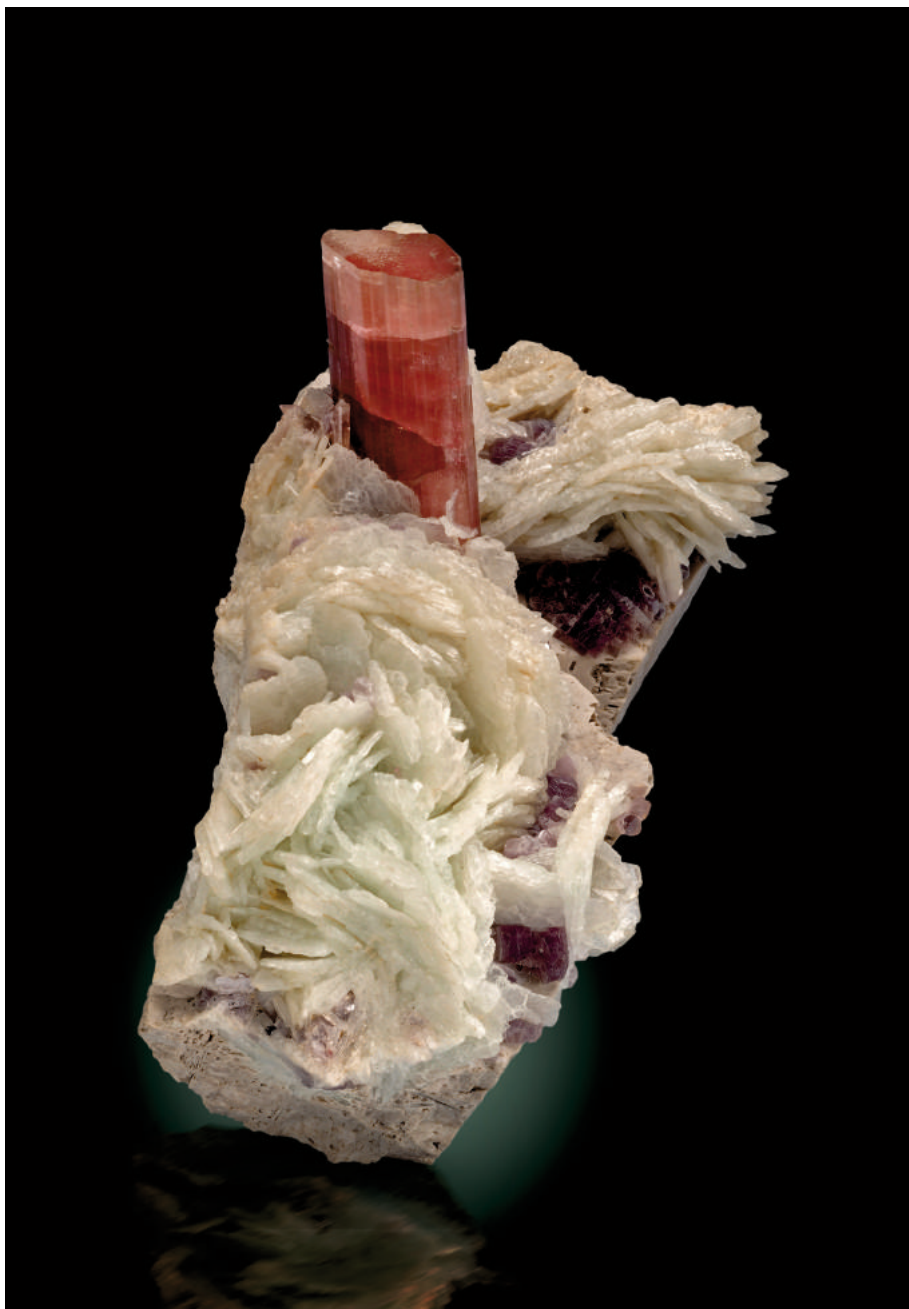


Fig. 17 – Elbaite var. *rubellite*, con albite var. *cleavelandite*. USA, California, San Diego County, Pala. M/16315.

apofillite

crystalli centimetrici verdi chiari limpidi, prismatico-piramidati, aggregati, su basalto. India, Maharashtra, Poonah. Ex coll. Falco n. 85. M/16283

crystalli centimetrici verdi chiari limpidi prismatici allungati con terminazione piramidale, associati a stilbite in cristalli tabulari bianchi centimetrici, aggregati, su lava basaltica. India, Maharashtra, Poonah. Ex coll. Falco n. 179. M/16361

cavansite

crystalli millimetrici azzurri aciculari, aggregati con andamento radiale in sferule tondeggianti, a loro volta aggregate. India, Maharashtra, Poonah. Ex coll. Falco n. 106. M/16308

crisocolla

in sferule azzurre su crosta terrosa. Cile, Atacama, località non meglio specificata. Ex coll. Falco n. 82. M/16367

lepidolite

crystalli centimetrici lamellari violetti, con elbaite var. *verdelite*, su granito. Afghanistan, Nuristan, distretto di Chapa Dara, Dara-i-Pech. Ex coll. Falco n. 130. M/16247

afghanite

crystallo blu di 15 mm di lunghezza, prismatico tozzo a sezione esagonale, incompleto, su marmo. Afghanistan, Badakhshan, località non meglio specificata. Ex coll. Falco n. 195. M/16350

danburite

crystalli prismatici allungati, striati, ialini, fino a 60 mm di lunghezza, aggregati. Messico, San Luis Potosí, Charcas. Ex coll. Falco n. 146. M/16311 (Fig. 18)

heulandite

crystalli verdi prismatici tozzi, in parte deformati e appiattiti, aggregati. India, Maharashtra, distretto di Ahmadnagar, località non meglio specificata. Ex coll. Falco n. 93. M/16285

lazurite

crystalli fino a 8 cm di lunghezza, di colore blu intenso, immersi nella calcite, con pirite in grumi cristallini (*lapislazzuli*). Afghanistan, Badakhshan, Valle di Koksha, Sar-e-Sang. Ex coll. Falco n. 33. M/16254

crystalli fino a 7 cm di lunghezza di colore blu scuro, prismatico tozzi, immersi nella calcite, con pirite in piccoli grumi cristallini (*lapislazzuli*). Afghanistan, Badakhshan, Valle di Koksha, Sar-e-Sang. Ex coll. Falco n. 149. M/16334



Fig. 18 – Danburite. Messico, San Luis Potosi, Charcas. M/16311.

microclino var. amazonite

in cristalli fino a 55 mm di lunghezza verde-azzurri, prismatici tozzi, in parte aggregati, adagiati su albite var. *cleavelandite* in cristalli lamellari. USA, Colorado, El Paso Co., Pikes Peak. Ex coll. Falco n. 31. M/16289

frammento di cristallo di 55 mm di lunghezza, verde-azzurro, prismatico tozzo, con quarzo *affumicato*. USA, Colorado, El Paso Co., Pikes Peak. Ex coll. Falco n. 50. M/16290

cristalli centimetrici verde-azzurri, in parte corrosi, associati ad albite var. *cleavelandite* in cristalli centimetrici bianchi o ialini, tabulari, aggregati. Brasile, Minas Gerais, Itabira, Santa Maria de Itabira. Ex coll. Falco n. 65. M/16320

cristallo di 85 mm, prismatico tozzo, verde-azzurro, con schorlite e quarzo, su pegmatite a microclino. Brasile, Minas Gerais, Itabira, Santa Maria de Itabira. Ex coll. Falco n. 71. M/16332

cristalli fino a 45 mm di lunghezza, verde-azzurri prismatici tozzi, con quarzo var. *affumicato* in cristalli prismatici, su granito grafico. USA, Colorado, Teller County, Two Point Claim. Ex coll. Falco n. 177. M/16333

mordenite

ciuffi di cristalli subcentimetrici bianchi in aggregati raggiati sferoidali, nel calcedonio blu-azzurro in masse botroidali e dendritiche, su arenaria. India, Maharashtra, distretto di Pune, Chakan. Ex coll. Falco n. 183. M/16287

ortoclasio

cristalli fino a 7 cm bianchi geminati, prismatici tozzi, con quarzo bianco in cristalli centimetrici e con tormalina nera. Pakistan, Gilgit-Baltistan, località non meglio specificata. Ex coll. Falco n. 147. M/16244

sodalite

sezione a contorno irregolare, segata e lucidata su una delle due superfici maggiori. Canada, località non meglio specificata. Ex coll. Falco s.n. M/16378

stilbite

cristalli centimetrici bianchi tabulari, con *apofillite* in cristalli prismatici verdolini e mesolite in aggregato sferoidale di cristalli aciculari a raggiera, su crosta ocrea poggiante su basalto. India, Maharashtra, Poonah. Ex coll. Falco n. 80. M/16262.

RIASSUNTO

L'ingegnere milanese Eugenio Falco (1919-2012), dopo un'esperienza di studio e di lavoro negli Stati Uniti, è vissuto a Parigi per oltre 60 anni. Egli ha donato nel 2011 al Museo Regionale di Scienze Naturali di Torino la sua raccolta di campioni mineralogici acquisiti sul mercato mineralogico internazionale nell'ultimo ventennio del XX secolo. I 146 campioni sono stati catalogati e ordinati nella collezione sistematica generale del MRSN di Torino e l'elenco è presentato nell'ambito del contributo.

Parole chiave: Eugenio Falco, raccolta mineralogica, valenza estetica, elenco campioni.

Alessandro DELMASTRO
Lorenzo MARIANO GALLO
Annalaura PISTARINO
Sezione di Mineralogia, Petrografia e Geologia
Museo Regionale di Scienze Naturali di Torino
Via G. Giolitti, 36
I-10123 Torino, Italia
annalaura.pistarino@regione.piemonte.it

Roberto APPIANI
Via S. Botticelli, 20
I-20851 Lissone (MB), Italia
roberto.appiani@yahoo.it